

# Schoolplan 2023-2027

## KBS Klippeholm



# Schoolplanposter



## ● missie

Het waarom van ons onderwijs staat centraal tijdens ons handelen, de missie van Klippeholm luidt:

Wij moedigen iedereen binnen ons onderwijs aan om actieve, gepassioneerde en levenslange leerlingen te zijn! Daarnaast geven we mee dat anderen in deze complexe wereld, met ieders eigen opvattingen en achtergrond, ook volledig gelijk (kunnen) hebben.



## ● visie

Klippeholm ontwikkelt zich richting een duurzame en groene school. Daarbij leren we van én met elkaar: de leerlingen, hun ouders en de school. Educatief partnerschap noemen we dat. Wij richten onze (onderwijs)pijlen op het gezamenlijk belang en op een gelukkige en goed ontwikkelende leerling!

Binnen de visie van ons onderwijs onderscheiden we 6 pijlers die de uitgangspunten vormen voor ons dagelijkse handelen:

- Duurzame keuzes leren maken
- Verbindend en zelfredzaam
- Gepersonaliseerd leren vanuit je eigen talent
- Groepsdoorbekend werken
- Kritisch op leerstof
- Onderzoekende en gespecialiseerde leerkrachten

## ● kernwaarden

- Inspiratie
- Ontwikkeling
- Vakmanschap
- Continuïteit
- Verbinding



ambities	speerpunten
 <p><b>Het kind in de wereld</b></p> <ol style="list-style-type: none"> <li>1. De leerling heeft zicht op eigen groei en talenten, waardoor deze zich kan ontwikkelen tot een zelfstandige burger.</li> <li>2. De leerling leert rekening te houden met onderlinge verschillen en culturen, zodat deze op een positieve en respectvolle manier met anderen om kan gaan.</li> <li>3. De leerling is betrokken bij het leerproces (eigenaarschap), zodat deze zich medeverantwoordelijk gaat voelen voor de eigen ontwikkeling.</li> </ol>	<ul style="list-style-type: none"> <li>➤ Reflecteren</li> <li>➤ Executieve functies</li> <li>➤ Rapport/portfolio</li> <li>➤ Groepsdoorbekend werken</li> </ul>  
 <p><b>Waarde(n)vol onderwijs</b></p> <ol style="list-style-type: none"> <li>1. De leerlingen reflecteren op hun gedrag en passen dit indien nodig aan, zodat zij gezamenlijk bijdragen aan een veilig schoolklimaat.</li> <li>2. De leerlingen leren met, van en over elkaar, zodat er respect en begrip is voor ieders talent, cultuur en identiteit.</li> </ol>	<ul style="list-style-type: none"> <li>➤ Sociale veiligheid</li> <li>➤ Burgerschapsonderwijs</li> <li>➤ Nieuwkomers</li> <li>➤ Respect voor identiteit</li> </ul>  
 <p><b>Vitaliteit en groei in vakmanschap</b></p> <ol style="list-style-type: none"> <li>1. De teamleden professionaliseren zichzelf verder om de kwaliteit van het onderwijs te blijven waarborgen. Zij delen hun opgedane kennis en vakmanschap om te inspireren en van elkaar te leren.</li> <li>2. De leerkrachten blijven kritisch op de lesstof door te kijken naar de leerlijnen en naar de individuele leerbehoeften van de leerlingen.</li> <li>3. Om de kwaliteit en ontwikkeling van ons onderwijs te blijven waarborgen, is het van belang het team te faciliteren in ambulante tijd.</li> </ol>	<ul style="list-style-type: none"> <li>➤ Collegiale consultatie en intervisie</li> <li>➤ Blijven professionaliseren</li> <li>➤ Waarborgen ambulante tijd Specialisten Team</li> <li>➤ Kritisch op de lesstof</li> </ul>  
 <p><b>Dynamische scholen in Haarlemmermeer</b></p> <ol style="list-style-type: none"> <li>1. Op Klippeholm werken we samen met externe partners, om leerlingen verder te laten kijken dan de eigen leeromgeving, mede gericht op technologie en verduurzaming.</li> <li>2. Een dynamische schooldag op Klippeholm betekent dat zitten, bewegen en ontspannen verweven zijn in het geven en krijgen van onderwijs. Eigentijdse vaardigheden en bewegend leren zorgen voor een optimale en gezonde leeromgeving.</li> </ol>	<ul style="list-style-type: none"> <li>➤ Doorontwikkelen en waarborgen bewegend leren</li> <li>➤ Technologie als middel</li> <li>➤ Verduurzaming</li> <li>➤ Samenwerking met partners (bijvoorbeeld SKH)</li> </ul> 



# Inhoudsopgave

<b>Schoolplanposter</b>	<b>2</b>
<b>Inhoudsopgave</b>	<b>3</b>
<b>Inleiding</b>	<b>4</b>
1.1 Gegevens school en bestuur	5
1.2 Totstandkoming schoolplan	5
1.3 Leeswijzer	6
<b>2 Contextanalyse</b>	<b>7</b>
2.1 Bestuurlijk vertrekpunt vanuit Meer Primair	7
2.2 SWOT-analyse vanuit de school	8
2.3 Missie	8
2.4 Visie	9
2.5 Kernwaarden	11
2.6 Financieel beleid	11
<b>3 Strategische thema's en ambities</b>	<b>12</b>
3.2 Ambities in tijdlijn	15
3.3 Begrotingsperspectief	17
<b>4 Wettelijk kader</b>	<b>18</b>
A: Onderwijskundig beleid	18
B: Personeelsbeleid	23
C: Stelsel van kwaliteitszorg	25
D: Overige wettelijke vereisten	28

## Inleiding

Voor u ligt het schoolplan van katholieke basisschool (KBS) Klippeholm. Het beschrijft het beleid en de ambities van de school voor de periode 2023-2027. Het schoolplan is een vervolg op de versie van 2019-2023. Enkele doelen zijn in deze periode, gekleurd door twee jaar Covid, niet of nauwelijks door vertaald naar de praktijk en krijgen opnieuw een plek in deze beleidsperiode.

We kijken uit naar een periode waarin we ons verder zullen ontwikkelen. De leerling groeit en ontwikkelt talenten, houdt rekening met onderlinge verschillen en is medeverantwoordelijk voor het eigen leerproces. Op Klippeholm leren we met, van en over elkaar. Ons team professionaliseert zichzelf verder om de kwaliteit te blijven waarborgen. Eigentijdse vaardigheden en bewegend leren zorgen voor een optimale en gezonde leeromgeving.

Namens team Klippeholm,

Suzanne Hellings  
Directeur

## 1.1 Gegevens school en bestuur

School: Katholieke basisschool Klippeholm

Aantal leerlingen 1 oktober 2022: 362

Brin: 10XM

Directeur: Suzanne Hellings

Adres: Skagerrak 182-184

Telefoon: 023-5611502

E-mailadres: info@klippeholm.nl

Website: www.klippeholm.nl

Bestuur: Meer Primair

Bestuursnummer: 42683

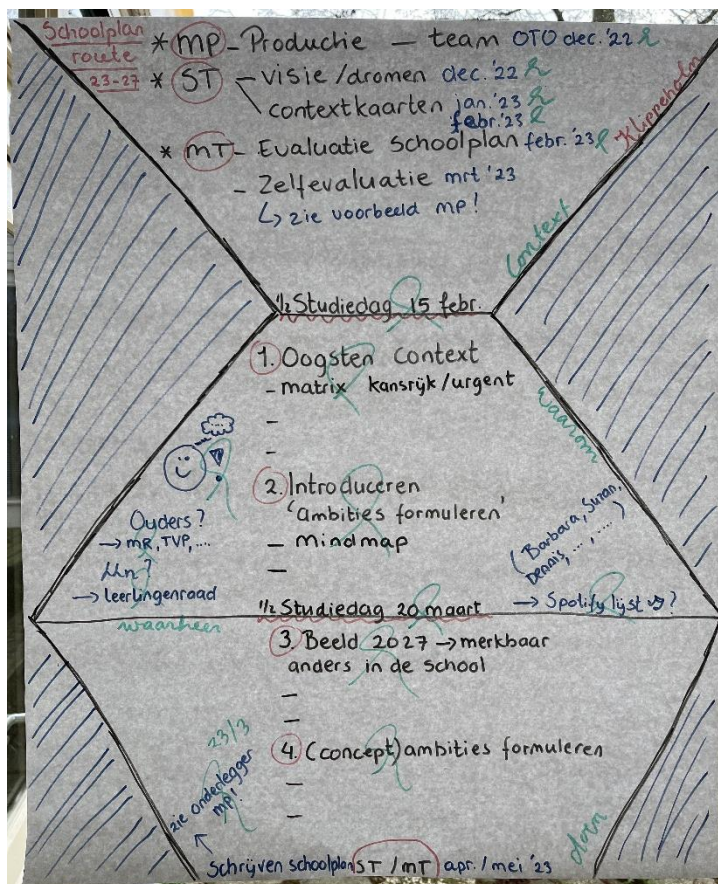
Bezoekadres: Burgemeester Pabstlaan 10 D1

Telefoon: 023-5542351

Website: [www.meerprimair.nl](http://www.meerprimair.nl)

## 1.2 Totstandkoming schoolplan

Dit schoolplan is in samenspraak met de medewerkers en belanghebbenden van Klippeholm tot stand gekomen. De volgende processtappen zijn hiervoor doorlopen:



Met de "Piramide van Strategische ontwikkeling" als theoretische onderlegger om alle betrokkenen aan te laten sluiten op onze nieuwe koers.



### 1.3 Leeswijzer

In het vervolg van dit schoolplan treft u drie hoofdstukken aan.

- ➔ De contextanalyse van de school
- ➔ De ambities en speerpunten voor 2023-2027
- ➔ De wettelijke kaderzetting vanuit de Wet op het Primair Onderwijs

## 2 Contextanalyse

*In dit hoofdstuk staat de context voor het beleid van de stichting en Klippeholm beschreven.*

### 2.1 Bestuurlijk vertrekpunt vanuit Meer Primair

Wat eerder vertrouwd leek, is morgen voorbij. En wat voorheen onmogelijk leek, blijkt sneller werkelijkheid te zijn dan wij ooit voor mogelijk hebben gehouden.

In onze wereld vol beweging en verandering, is het onderwijs een baken voor kinderen. Daar zetten zij de eerste stappen naar een veelbelovende toekomst en wij mogen hen daarin begeleiden. Een eervolle uitdaging.

Met onze Koers 2023 – 2027 zetten we een beweging voort. Een beweging die we vier jaar geleden in gang hebben gezet en die we de komende vier jaar verder gestalte geven. We voelen ons daarbij gedragen door onze kernwaarden inspiratie, ontwikkeling, vakmanschap, continuïteit en verbinding.



‘Vandaag leren voor morgen’ blijft onze missie en is ook de titel voor de Koers 2023 - 2027. Alles wat we doen is gericht op ontplooiing van talenten en veelzijdige ontwikkeling van onze leerlingen. Onze Koers 2023 – 2027 kent daarvoor vier thema’s: Kind in de wereld, Waarde(n)vol onderwijs, Vitaliteit en groei in vakmanschap en Dynamische scholen in de Haarlemmermeer. Dit zijn de bestaande thema’s die vertaald zijn naar heldere (nieuwe) ambities en speerpunten. Ze helpen ons, het onderwijs en de wereld om ons heen verder te ontwikkelen.

‘Vandaag leren voor morgen’ is een opdracht aan velen: leerlingen, ouders, medewerkers, medezeggenschap, bestuurder, toezichthouders en samenwerkingspartners. We nodigen iedereen uit om mee te doen, bij te dragen en verantwoordelijkheid te nemen. In het Koersplan staat beschreven hoe we de ambities willen waarmaken en daarin faciliteren. Samen verder bouwen aan duurzaam en innovatief onderwijs, dát is waar we voor gaan.

## 2.2 SWOT-analyse vanuit de school

<b>Sterk</b>	<b>Zwak</b>
<p><b>Intern:</b>  Aantrekkelijk/ruim schoolplein  Werken vanuit talent (plusklassen)  Dynamische schooldag  Professionele cultuur  Intercollegiale Coach  Specialisten- en ondersteuningsteam  Balans werk – privé  Groepsdoorbrekend werken</p> <p><b>Extern:</b>  Opvang bij afwezigheid leerkracht  Pauzeopvang voor leerlingen is geregeld  Ontdekkend / ervarend leren  Samenwerken met externe partners  Nieuwe structuur passend onderwijs</p>	<p><b>Intern:</b>  Doorgaande lijn identiteit  Eigenaarschap leerlingen  Niet voor elke leerling een device</p> <p><b>Extern:</b>  Oud gebouw en meubilair</p>
<b>Kans</b>	<b>Bedreiging</b>
<p><b>Intern:</b>  Werken vanuit (individuele) doelen  Zelfsturende OT's  De basis(vakken) op orde  Expertteams  Executieve functies  Intervisie  Werken met overzichtelijk groepsoverzicht (het A3)  Duurzame groene gezonde school  Digitale geletterdheid (hardware)  Hybride onderwijs  IKC vorming onderzoeken</p> <p><b>Extern:</b>  Ouderbetrokkenheid  Aandacht pestgedrag / sociale veiligheid  Internationalisering  Burgerschap</p>	<p><b>Intern:</b>  Pensioneringen / vertrekkende medewerkers (privé)  (licht) teruglopend leerlingaantal</p> <p><b>Extern:</b>  Grote toestroom nieuwkomers  Lerarentekort  Hoge kosten lesmateriaal / energieverbruik  Hangjongeren / vandalisme rondom school  Te weinig BSO plekken dichtbij school</p>

SWOT  
analyse

## 2.3 Missie

Het waarom van ons onderwijs staat centraal tijdens ons handelen, de missie van Klippeholm luidt:

Wij moedigen iedereen binnen ons onderwijs aan om actieve, gepassioneerde en levenslange leerlingen te zijn! Daarnaast geven we mee dat anderen in deze complexe wereld, met ieders eigen opvattingen en achtergrond, ook volledig gelijk (kunnen) hebben.



## 2.4 Visie

Klippeholm ontwikkelt zich richting een duurzame en groene school. Daarbij leren we van én met elkaar: de leerlingen, hun ouders en de school. Educatief partnerschap noemen we dat. Wij richten onze (onderwijs)pijlen op het gezamenlijk belang en op een gelukkige en goed ontwikkelende leerling!

Binnen de visie van ons onderwijs onderscheiden we 6 pijlers die de uitgangspunten vormen voor ons dagelijkse handelen:

### Duurzame keuzes leren maken

Ons doel is om onze leerlingen zo optimaal mogelijk voor te bereiden op hun toekomst, door hen te leren dat wij allemaal verantwoordelijk zijn voor de aarde en dat de keuzes van vandaag het verschil maken voor de wereld voor morgen. KBS Klippeholm biedt daarbij een sociaal en veilig schoolklimaat voor al haar betrokkenen. Je mag zijn wie je bent en wederzijds vertrouwen vinden we daarbij heel belangrijk; het vormt de basis voor al onze handelingen.

### Verbindend en zelfredzaam

Goed voorbeeld doet goed volgen. Daarom laten wij onze leerlingen zien en ervaren hoe je kunt samenwerken en respect hebben voor anderen, ook als die leerlingen of volwassenen andere gebruiken of standpunten hebben dan je van huis uit gewend bent. We leren de leerlingen dat je het niet altijd eens hoeft te zijn met anderen, om tóch op een opbouwende manier met elkaar in gesprek te blijven en samen te werken. En als er toch eens een conflict ontstaat, dat je dat op een vreedzame manier kunt oplossen. Zo leren we onze leerlingen dat het eigen belang en het belang van een ander naast elkaar kunnen en mogen bestaan.

### Gepersonaliseerd leren vanuit je eigen talent

Bij ons spelen, leren en werken leerlingen helemaal op de manier die hen past. We bieden ze de mogelijkheid om hun eigen talenten te ontdekken en toe te passen binnen de schoolse situatie. Vanuit die talenten en mogelijkheden bepalen ze dan samen met hun leerkracht hun eigen leerroute. De activiteiten binnen ons onderwijs vragen daarom om een (pro)actieve houding van leerlingen, medewerkers en ouders, waarbij ontdekkend-, ervarend- en bewegend leren centraal staan!

### Groepsdoorbrekend werken

Leren doe je niet alleen met leeftijdsgenoten of op school, maar ook in de wereld om je heen. Daarom halen we tijdens onze lessen de kennis vanuit de buitenwereld naar binnen én gaan wij ook regelmatig naar buiten. Door te werken in 'gewone' leslokalen, maar daarnaast ook groepsdoorbrekend in flexibele leerdomeinen, ontwikkelen onze leerlingen zich zowel zelfstandig als samen. Het onderwijs op RKBS Klippeholm is grensverleggend en vindt plaats op ieders eigen niveau. Bewegend leren speelt daarin ook een belangrijke rol. Ook de ontwikkeling van de 21<sup>e</sup>-eeuwse vaardigheden krijgt daarbij onze volle aandacht.



### Kritisch op leerstof

De officiële leerdoelen van de overheid vormen het uitgangspunt voor ons curriculum. Maar wel aangevuld met onze eigen doelstellingen, die leerlingen nodig hebben om zich goed staande te houden in de complexe wereld van de 21<sup>e</sup>-eeuw. Onze leerkrachten durven keuzes te maken op de lesstof en creëren een uitdagende leeromgeving die leerlingen prikkelt, betreft en motiveert om deel te nemen aan hun eigen leerproces. Technologie speelt daarbij een ondersteunde rol in ons onderwijs.



### Onderzoekende en gespecialiseerde leerkrachten

Onze leerkrachten hebben een onderzoekende en nieuwsgierige houding waarbij er volop ruimte is voor ieders talent en specifiek (onderwijs)inhoudelijk specialisatie. Door zo te werken richten we ons doelgericht op het verrijken en/of verbeteren van het onderwijs van onze leerlingen. We willen hun nieuwsgierigheid opwekken, daarom stimuleren we het stellen van vragen. Vragen die voortkomen uit oprecht verlangen en de drang om iets te weten te komen, brengen creatieve denkprocessen op gang die nodig zijn om tot nieuwe inzichten te komen.

*'Wanneer school, ouders en andere betrokkenen hun ervaringen en kennis bundelen, en als gelijkwaardige partners met elkaar in gesprek zijn, kunnen wij samen zoveel méér bereiken voor het kind dan ieder afzonderlijk'*

## 2.5 Kernwaarden

We geven inhoud aan onze katholieke identiteit en staan open voor iedereen.

We hebben een goede onderlinge verbondenheid, saamhorigheid en gedeelde verantwoordelijkheid.

We geven betekenisvol onderwijs en komen tegemoet aan ieder kind.

We dragen zorg voor aantrekkelijk werkgeverschap.

We zijn een lerende organisatie, borgen onze kwaliteit en stimuleren professionalisering.

- Inspiratie
- Ontwikkeling
- Vakmanschap
- Continuïteit
- Verbinding



## 2.6 Financieel beleid

Het financiële beleid van Meer Primair is erop gericht om scholen de mogelijkheid te bieden zich zoveel mogelijk op onderwijs te richten. De directie van KBS Klippeholm maakt hiervoor jaarlijks een begroting inclusief een meerjaren investeringsbegroting (ICT hardware, Leermiddelen en Meubilair). De basis voor alle inkomsten van de school is gelegen in het aantal leerlingen dat de school bezoekt. Alle subsidies voor de inzet van personeel en de materiële instandhouding (onderwijsleermiddelen in de breedste zin) inclusief het dagelijks en groot onderhoud aan de schoolgebouwen staan ter beschikking van de school. Het budget voor het Personeel- en Arbeidsmarktbeleid kent een bijzonder karakter. Om de school overstijgende kosten te kunnen financieren, vindt jaarlijks een overdracht plaats van (een deel van) deze middelen. Deze middelen worden gebruikt voor projecten in het kader van stichtingsbreed personeelsbeleid van bijvoorbeeld vakleerkrachten en leraren in opleiding. Maar ook voor het faciliteren van het personeel op het gebied van bijvoorbeeld scholing, beloningsdifferentiatie en Arbo-projecten.

De schoolbegroting is afgeleid van de meerjarenbegroting van Meer Primair. Het creëren en in stand houden van een kritisch en zorgvuldig beheer van beschikbaar gestelde publieke middelen, evenals de eventuele inzet van het private vermogen van de Stichting, is altijd het uitgangspunt. Het (geplande) beheer van niet direct besteedde inkomsten en het langjarig budgetteren van inkomsten moet in evenwicht zijn met een gestructureerd en efficiënt uitgavenbeleid. Hierdoor wordt de financiële positie van KBS Klippeholm gewaarborgd en komen de uitgaven ten gunste aan het onderwijs, de leer- en hulpmiddelen en het schoolgebouw.

## 3 Strategische thema's en ambities

*In dit hoofdstuk is puntsgewijs weergegeven welke strategische thema's, ambities KBS Klippeholm wil realiseren in lijn met deze missie en visie en de context waarin de school zich bevindt.*

### 3.1 Strategische thema's en ambities



#### Het kind in de wereld

Bij 'Het kind in de wereld' gaat het om goed onderwijs en de ontwikkeling van het kind. Deze ontwikkeling is toekomstgericht en leert kinderen om te gaan met eigentijdse kennisbronnen en vaardigheden. De basisvaardigheden taal, rekenen, burgerschapsvorming en digitale geletterdheid gelden hierbij als vertrekpunt.

#### Ambities stichtingsbreed

- Wij bouwen met kinderen systematisch aan persoonlijke ontwikkeling met het oog voor de medemens. Daarbij richten wij ons op het welbevinden en de complete ontwikkeling van kinderen.
- Wij realiseren een sterk, breed en uitdagend onderwijsaanbod, waarin kinderen leren van en met elkaar.
- Om in te spelen op de veranderende populatie zetten we actief in op taalrijk onderwijs.

#### Focus voor onze school

#### Een vergezicht op personificatie en kwalificatie

De leerling heeft zicht op eigen groei en talenten, waardoor deze zich kan ontwikkelen tot een zelfstandige burger.

De leerling leert rekening te houden met onderlinge verschillen en culturen, zodat deze op een positieve en respectvolle manier met anderen om kan gaan.

De leerling is betrokken bij het leerproces (eigenaarschap), zodat deze zich medeverantwoordelijk gaat voelen voor de eigen ontwikkeling.



#### Waarde(n)vol onderwijs

Waarde(n)vol onderwijs is onderwijs dat doordacht, betekenisvol en inclusief is. Het gaat over identiteit, duurzame ontwikkeling, zorg voor onze aarde en gezamenlijke verantwoordelijkheid. Kinderen leren respect te hebben, anderen te accepteren en open te staan voor diversiteit in een veranderende samenleving. Burgerschapsonderwijs is hierbij een belangrijk onderdeel.

#### Ambities stichtingsbreed

- Meer Primair heeft een identiteitsbeleid dat recht doet aan de veranderende samenleving met ruimte voor diversiteit op het gebied van cultuur en levensbeschouwing/religie.
- Wij onderscheiden ons op het gebied van socialisatie binnen een veilige leeromgeving.
- Wij zorgen ervoor dat medewerkers en leerlingen zich bewust zijn van hun ecologische voetafdruk en gebruiken deze kennis om bij te dragen aan een duurzame wereld.

Focus voor onze school

### Een vergezicht op socialisatie

De leerlingen reflecteren op hun gedrag en passen dit indien nodig aan, zodat zij gezamenlijk bijdragen aan een veilig schoolklimaat.

De leerlingen leren met, van en over elkaar, zodat er respect en begrip is voor ieders talent, cultuur en identiteit.



### Vitaliteit en groei in vakmanschap

Binnen het thema 'Vitaliteit en groei in vakmanschap' staat de professional in de veranderende maatschappij centraal.

De rol van de leerkracht en wat de scholen van Meer Primair van leerkrachten vragen en verwachten, bewegen mee met de ontwikkelingen.

We verkennen anders organiseren, denken in teams en expertise. We maken de switch van 'alles weten' naar 'leren, onderzoeken en vinden'. Er is een basisverwachting van iedere leerkracht, met erkenning van de verschillen tussen medewerkers en hun ontwikkelbehoeftes. Meer Primair waardeert wat elke generatie medewerkers toevoegt aan de organisatie.

Ambities stichtingsbreed

-Alle medewerkers zijn zich bewust van hun competenties en de wijze waarop zij bijdragen aan het team waarin zij werken. Op basis daarvan voeren zij open en transparante gesprekken.

-Er is continue professionalisering en ruimte om persoonlijke ambities aan de doelen van de organisatie te koppelen.

-Wij ontwikkelen ons tot medewerkers die zicht hebben op en verantwoordelijkheid nemen voor de eigen vitaliteit.

-Samen opleiden is op betekenisvolle wijze ingebed en maakt op alle scholen onderdeel uit van de structuur en cultuur.

Focus voor onze school

### Een vergezicht op ontwikkeling van de professional

De teamleden professionaliseren zichzelf verder om de kwaliteit van het onderwijs te blijven waarborgen. Zij delen hun opgedane kennis en vakmanschap om te inspireren en van elkaar te leren.

De leerkrachten blijven kritisch op de lesstof door te kijken naar de leerlijnen en naar de individuele leerbehoeftes van de leerlingen.

Om de kwaliteit en ontwikkeling van ons onderwijs te blijven waarborgen, is het van belang het team te faciliteren in ambulante tijd.



## Dynamische scholen in de Haarlemmermeer

Meer Primair is een dynamische en gezonde stichting in de Haarlemmermeer met een leerlingenpopulatie van 0-14 jaar die zich richt op technologie en verduurzaming.

Er is steeds meer aandacht voor het belang van samenwerken met de omgeving om het welbevinden van het kind te verbeteren. Deze samenwerking begint bij het onderwijs zelf, met een doorgaande lijn tussen (integrale) kindcentra en basis- en voortgezet onderwijs, waarmee we nog meer kunnen aansluiten op de behoeften van de leerling.

### Ambities stichtingsbreed

- Alle scholen van Meer Primair werken vanuit een eigen profiel en spelen met het aanbieden van een breed onderwijspalet in op het veranderende onderwijsveld.
- Meer Primair heeft de ruimte, middelen, tijd en het lef om het aanbod anders te organiseren, zodat de kinderen zich in de volle breedte kunnen ontwikkelen.
- De scholen bieden de juiste kennis, vaardigheden en inzichten als vertrekpunt om kinderen op een ethisch verantwoorde en veilige wijze op een digitale toekomst voor te bereiden.
- Meer Primair heeft een visie op een doorgaande ontwikkellijn van 0-14 jaar ontwikkeld.

### Een vergezicht op onze leer- en leefomgeving

Op Klippeholm werken we samen met externe partners, om leerlingen verder te laten kijken dan de eigen leeromgeving, mede gericht op technologie en verduurzaming.

Een dynamische schooldag op Klippeholm betekent dat zitten, bewegen en ontspannen verweven zijn in het geven en krijgen van onderwijs. Eigentijdse vaardigheden en bewegend leren zorgen voor een optimale en gezonde leeromgeving.



### 3.2 Ambities in tijdlijn

Doelformulering meetbaar en merkbaar resultaat, aangevuld met een focus in cursusjaar

Focus in tijdlijn  
Het kind in de wereld



2023-2024	2024-2025	2025-2026	2026-2027	Financiële impact?	Eigenaar
-----------	-----------	-----------	-----------	--------------------	----------

De leerling reflecteert op en verbetert eigen werk vanaf groep 3. De leerling krijgt alle gemaakte toetsen terug en deze worden zo snel mogelijk besproken.	X					Intercollegiale coach+ COT'ers  (COT-er =coördinator onderwijsteam)
Er wordt onderzocht hoe er in groep 1/2 directe feedback ingezet kan worden.		X				OT 1-2  (OT = onderwijsteam)
De executieve functies worden geïmplementeerd en aan de hand hiervan komt er meer zicht voor de leerling op de eigen talentontwikkeling.  (Executieve functies = Werkgeheugen Emotieregulatie Volgehouden aandacht	Jan 2024	X	X	Borgen	Aanschaf boeken	Specialist gedrag & kanjer/ Hoogbegaafdheid specialist

Taakinitiatie Planning/prioritering Organisatie Timemanagement: tijd inschatten, verdelen en deadlines halen)						
We onderzoeken of we een format willen creëren waarin leerlingen kunnen bijhouden in hoeverre ze hun les, - en leerdoelen beheersen.	X	X				Specialist ICT en Innovatie/ Rekenspecialist
Aansluitend op bovenstaand speerpunt onderzoeken we of/welk rapport/ portfolio hierbij aansluit.		X			Vervangen rapporten	Specialist ICT en Innovatie/ Rekenspecialist
We verdiepen het groepsdoorbrekend werken van de basisvakken. We onderzoeken of groepsdoorbrekend werken van de niet-basisvakken in de groepen 1 t/m 8 een optie is. Hierbij verliezen we de inzet van talent niet uit het oog.	X	X				OT's via COT'er  Rekenspecialist Taalspecialist Intercollegiale coach

### Waarde(n)vol onderwijs



De kanjertraining en de gouden en zilveren weken worden verder verweven in ons dagelijks handelen.	X	X				Specialist gedrag & kanjer
Er is een groeidocument Burgerschap aanwezig.	X	X	X	X		Expertgroep burgerschap?/kanjertraining/ Yke
Wat een verhaal! verder implementeren.	X					Werkgroep identiteit
Onderzoek doen naar de leerlijn wereldreligies op Klippeholm + cultuurdag?	X					Eventmedewerker en Werkgroep identiteit

### Groei in vakmanschap vanzelfsprekend



We starten met intervisie en collegiale consultatie volgens de didactische cyclus.	x	borgen				Intercollegiale coach
Collega's volgen opleidingen om zich verder te professionaliseren en delen hun expertise met het team.	x	x	x	x	Budget Nascholing	ST KC/Nieuwkomers/ Kanjerttraining/ Meerbegaafdheid/ Jonge kind specialist  (ST = specialisten team)



We verdiepen ons in het ontwikkelen van kwaliteitskaarten.	Onderzoeken	Impl.	x	x		Directie/ST
We verdiepen ons in leerlijnen en leerdoelen en onderzoeken hoe we hier bij de basisvakken gericht aan kunnen werken.	x	x	x	x		IB/Rekenspecialist/Specialist ICT & Innovatie
Organisatiestructuur onderzoeken, inclusief financiële middelen en taakbeleid.	Start	Impl.				ST/directie

### Dynamische scholen in de Haarlemmermeer



Bewustwording van omgang met voeding en afval. Het scheiden van afval binnen de school, deelname aan Wecycle en het voedings-traktatiebeleid	X				Meerlandenproject	Comm. Duurzaam
We blijven kritisch op alle externe partners en daar waar nodig ontwikkelen dat verder door	SKH/ BSO	X	X	X		Directie
De 'rode draad bewegend leren' wordt verder "onder de aandacht gebracht" en het team geschoold. Daarnaast wordt door het gebruik van het dagrooster de dynamische schooldag bij (gr. 5-8) geïmplementeerd en (gr. 1-4) geborgd.	X	X	X	X		Specialist-beweeg.
Er wordt kritisch gekeken naar het nieuwe meubilair, passend bij de dynamisch schooldag	Onderzoeken	X			Begroting meubilair	Specialist-beweeg. Directie
De leerlijn ICT (vaardigheidskaarten) wordt verder onder de aandacht gebracht.	X					Specialist ICT & Innovatie
Er wordt meer digitaal getoetst	Onderz.	Onderz.	Impl.		Aanschaf meer CB's	Specialist ICT & Innovatie

### 3.3 Begrotingsperspectief

Hiervoor verwijzen we naar de meerjarenbegroting van de school. Ambities die bij de start van het schoolplan niet in de meerjarenbegroting zijn opgenomen, worden besproken met de controller van Meer Primair.

## 4 Wettelijk kader

### A: Onderwijskundig beleid

#### **Aanbod**

Naast identiteit als vertrekpunt voor ons onderwijs is onze maatschappelijke opdracht onder te verdelen in de doeldomeinen: persoonsvorming- socialisatie – kwalificatie (Biesta 2012). Drie domeinen waarin de onderwijsbasis is versleuteld en de school de plek in neemt tussen thuis en de straat/de wereld. Kinderen mogen oefenen op deze plek in bescherming en veiligheid; opgroeien, fouten maken en hiervan leren.

Inzoomend per doeldomein, zie ook de verwijzing bij de verschillende pijlers met ambities eerder in dit schoolplan:

#### **Persoonsvorming**

*"Elke leerling kent zichzelf en heeft geleerd zelfstandig keuzes te maken."*

We willen dat leerlingen:

- Zich gezien en gewaardeerd voelen in een sociaal veilige omgeving; 'Je mag er zijn';
- Nieuwsgierig zijn en geprikkeld worden;
- Hun eigen talenten ontdekken, benutten en ontwikkelen;
- Leren onderdeel te zijn van de samenleving (burgerschap); in staat zijn om relaties aan te gaan en te onderhouden;
- Leren zich te uiten (presenteren) en uitgedaagd worden hun creativiteit te ontplooiën;
- Cultureel gevormd worden.

Op Klippeholm geven we de persoonsvorming aandacht door onze lessen van de Kanjertraining, de samenwerking met C. voor de creatieve vakken, onze plusklassen theater en sport, de NEXO-groep voor meerbegaafden, de leerlingenraad, het samenwerken in de klas, groepsdoorbrekend aan opdrachten en taken, het optreden tijdens een Open podium/Klippeholm's got talent, de kampen in groep 6/7/8 en bezoeken aan schouwburg en musea.

Een pilot groep heeft onderzoek gedaan naar de executieve functies, in het komende jaarplan krijgt dit voor de gehele school gestalte.

#### **Socialisatie**

*"Elke leerling draagt bij aan sociale samenhang in de samenleving."*

We willen dat leerlingen leren verantwoordelijkheid te nemen voor:

- Zichzelf (weerbaar zijn en kunnen incasseren, assertief zijn en een eigen mening leren vormen, plezier hebben);
- Elkaar (respect, naastenliefde, vergevingsgezind);
- De wereld (het geheel van mens en natuur);
- De samenleving (democratie, normen en waarden);
- Cultuuroverdracht

Op Klippeholm oefenen we deze vaardigheden veelvuldig door o.a. onze lessen in De Kanjertraining.

De Kanjertraining bevordert:

1. De sociale interactie;
2. De Kanjertraining nodigt uit tot positief kritische meningsvorming;
3. De Kanjertraining is gericht op ontwikkeling van eigen identiteit;
4. Activiteiten waarbij de buitenwereld wordt betrokken;
5. De Kanjertraining besteedt aandacht aan conflicthantering.

B. De Kanjertraining bevordert:

1. Democratie
2. Participatie
3. Identiteit

Onze plusklassen theater en sport bevorderen de samenwerking van leerlingen.

Tijdens de pauzeopvang hebben wij voor de groepen 5 t/m 8 een samenwerking met Sport Service, een belangrijk doel is conflict vermindering.

Het groepsdoorbrekend werken zorgt voor interactie met verschillende leerlingen.

Het opnemen van nieuwkomers door de gehele school heeft als doel naastenliefde en begrip voor de algehele complexe samenleving.

## Kwalificatie

*"Elke leerling verlaat het onderwijs geletterd en gecijferd."*

Bij kwalificatie nemen de onderwijsopbrengsten een prominente plek in. Aanvullend hierop betekent dit:

- We richten ons op de basisvaardigheden en 21e eeuwse vaardigheden om te kunnen anticiperen. Wetenschap & technologie nemen naast het basisaanbod een prominente plek in.
- Opleiden tot individuen die betekenisvol zijn voor de maatschappij. Het gaat o.a. om nieuwsgierigheid, omzien naar je medemens, leren om het beste uit jezelf te halen.
- Het geven van eigen verantwoordelijkheid en stimuleren van eigenaarschap.
- Beseffen dat leren een continu proces is van ervaringen opdoen en daarop reflecteren.

Op Klippeholm stellen wij graag de vraag: waarom? We houden ons daardoor continu bezig met de doelen van de verschillende (vak)gebieden en de doorgaande lijn binnen de school.

ICT is voor ons een belangrijk hulpmiddel, maar geen doel op zich. We streven de leerlijn digitale geletterdheid na, zodat leerlingen zich zeker kunnen voelen door eigentijdse vaardigheden te beheersen.

Meer eigenaarschap van de leerlingen krijgt steeds meer vorm, door te werken met de doelen i.p.v. simpelweg het volgen van de methodes.

### *Overzicht methodes op school*

Vakgebied/ methoden en materialen	Gr 1	Gr 2	Gr 3	Gr 4	Gr 5	Gr 6	Gr 7	Gr 8	Bijzonderheden	Vervangen
Nederlandse taal										
Glazen school (Fonemisch bewustzijn)	X	X								
Kleuteruniversiteit	X	X							Delen worden gebruikt.	
Veilig leren lezen Kim			X							2024
Taal actief 5				X	X	X	X	X		2023
Nieuwsbegrip				X	X	X	X	X		2024
Karakter				X	X	X	X	X		2029
BOUW!		X	X	X						
Schrijven										
Schrijfdans	X	X								-
Pennenstreken			X	X	X					2024
Rekenen en wiskunde										
Wereld in getallen 5 (Rekenplein kleuters)	X	X	X	X	X	X	X	X		2029
Wereldoriëntatie										
Naut					X	X	X	X		2027
Meander					X	X	X	X		2027
Brandaan					X	X	X	X		2027
Bevorderen van redzaamheid, w.o. gedrag in het verkeer										
VVN			X	X	X	X	X		subsidie	-
Expressie										

Dans – docent C.	X	X									-
Handvaardigh. –docent C.			X	X	X	X					-
Drama – docent C.							X	X			-
123 Zing	X	X	X	X	X	X					-
Drama Online	X	X	X	X	X	X	X	X			
Bewegingsonderwijs											
Eigen leerpakket	X	X	X	X	X	X	X	X	Vakleerplan MP		-
Basisdocument bewegingsonderwijs			X	X	X	X	X	X			-
Basislessen bewegingsonderwijs	X	X									-
Bewegingsonderwijs in het speelokaal	X	X									-
Godsdienst											
Wat een verhaal!	X	X	X	X	X	X	X	X			-
ICT									Geen		
Sociaal/emotionele vorming/werkhouding											
Kanjertraining	X	X	X	X	X	X	X	X			-
Breinhelden	X	X	X	X	X	X	X	X			
Wijzer in executieve functies	X	X									
Engels											
Join in							X	X			2028

### **Sociale integratie en actief burgerschap.**

Onze school stelt zich ten doel om het actief burgerschap en de sociale integratie van leerlingen te bevorderen. Actief burgerschap verwijst naar de bereidheid en het vermogen om deel uit te maken van een gemeenschap en daar een actieve bijdrage aan te leveren. Sociale integratie verwijst naar de deelname van burgers, ongeacht hun etnische of culturele achtergrond, aan de samenleving in de vorm van sociale participatie, deelname aan de maatschappij en haar instituties en bekendheid met en betrokkenheid bij uitingen van de Nederlandse cultuur. Door het gebruik van onze methoden (zie overzicht) voor sociaal-emotionele ontwikkeling, wereldoriëntatie en levensbeschouwing schenken wij planmatig aandacht aan genoemde onderwerpen. Wij verwijzen naar het beleidsplan Burgerschap en integratie dat in ontwikkeling is.

### **Zicht op ontwikkeling en begeleiding**

Ieder kind op Klippeholm verdient passend onderwijs dat aansluit op zijn of haar ontwikkeling en talenten. De school werkt vanuit de principes van handelingsgericht werken en dit wordt uitgevoerd door het team en aangestuurd door de intern begeleider en directeur. De intern begeleider ontwikkelt zichzelf inmiddels als kwaliteit coördinator die ondersteund wordt door het specialisten team (het ST, zie ook verderop in dit stukje).

Wij zorgen ervoor dat ons onderwijs aansluit bij de onderwijsbehoefte van de leerlingen. De leerkracht differentieert in de lessen door instructie middels het directe instructiemodel (IGDI) te geven, die past bij de instructiebehoefte van de leerling: basis, extra instructie of plus. Wanneer er meer nodig is voor een leerling wordt dit in kaart gebracht en besproken met intern begeleider en de ouders. Gezamenlijk wordt bekeken hoe aan de onderwijsbehoefte voldaan kan worden, soms met ondersteuning van de consulent van het samenwerkingsverband en/of externen (1801, Brugteam o.a.).

Wij beschikken op onze school over een specialisten team, dat ook geraadpleegd kan worden door de leerkracht bij handelingsverlegenheid. Er is een rekenspecialist, een taalspecialist, een beweegspecialist, een meerbegaafden specialist, een gedragsspecialist, een Kanjertraining coördinator, een nieuwkomers specialist, een ICT/innovatie specialist, een intercollegiale coach, een Jonge Kind specialist en een aantal organisatie specialisten als coördinatoren van de onderwijsteams. Als leerlingen extra instructie nodig hebben buiten de groep, dan worden leerkrachten ondersteund door onderwijs assistenten die werken met kleine groepjes leerlingen. Het onderwijszorgplan van de school biedt een meer uitgebreide kijk op het ondersteuningsbeleid, alsmede het schoolondersteuningsprofiel.

### **De NEXO**

De NEXO-groep is bedoeld voor meer-en hoogbegaafde leerlingen, die niet voldoende hebben aan het onderwijsaanbod in de reguliere groep. Zij komen 1x per week een dagdeel in de plusklas en ontvangen daar verdiepende, uitdagende en verrijkende opdrachten.

### **De huiswerk-klas**

Na schooltijd is een aantal keer per week ruimte voor leerlingen om extra begeleid te worden, die thuis deze begeleiding niet kunnen krijgen: de Klipklup. Dit gaat in overleg met de ouders en de leerkrachten en wordt geheel begeleid door het OOP, aangestuurd door de intern begeleider.

### **De nieuwkomers**

Voor nieuwkomers die niet terecht kunnen in de taalklassen binnen de Haarlemmermeer, bieden wij een plek aan in het reguliere onderwijs. De leerkrachten worden ondersteund door de nieuwkomersspecialist in overleg met de intern begeleider. Er is twee keer in de week een vrijwilliger op school, met een onderwijsassistent achtergrond en nieuwkomers expertise, die de leerlingen individueel een 'taalbad' geeft.

Mochten de kleutergroepen tegen de 30 leerlingen per groep lopen, dan richten we in de ochtenden een kleutertaalklas in onder begeleiding van een onderwijsassistent.

### **Pedagogisch en didactisch handelen in de klas**

Onze leraren hebben (onder meer) een vormende (opvoedende) taak: hun leerlingen op te voeden tot goede burgers. Daarom vinden we het belangrijk dat leerlingen goed met zichzelf en met anderen (dichtbij en ver weg) kunnen omgaan. In onze lessen besteden we dan ook gericht aandacht aan de sociale en maatschappelijke competenties van de leerlingen. Onze leraren creëren daartoe een veilig en gestructureerd klimaat waarin kinderen zich gewaardeerd en gerespecteerd voelen. Kernwoorden zijn: relatie, competentie en autonomie. Wij hechten veel waarde aan een positieve en motiverende leraar, een begeleider die ervoor zorgt dat de leerlingen het werk zelfstandig (samen met anderen) kunnen doen.

De onderwijsbehoeften van de leerlingen worden cyclisch in kaart gebracht. Op basis daarvan zorgen de leraren voor gedifferentieerd en gestructureerd onderwijs: ze zorgen voor leerstof, uitleg, opdrachten en begeleiding die past bij zowel de groep als geheel, als de individuele leerling.

Daarnaast variëren ze de leertijd afhankelijk van de onderwijsbehoeften. De instructie wordt gegeven aan de hand van het model Directe Instructie. Van belang is, dat de uitleg en de verwerking van de leerstof leiden tot begrip van de leerstof. De verwerking kenmerkt zich door: actieve leerlingen en ondersteuning door de leraar (in evenwicht met uitdaging).

Over het didactisch handelen binnen onze school zijn duidelijke doorgaande lijnen afgesproken. Deze bestaan uit twee onderdelen, te weten het zelfstandig werken en de toepassing van het IGDI-model.

### **Onderwijstijd**

Onze leerlingen moeten in de acht schooljaren van het basisonderwijs ten minste 7.520 uren onderwijs krijgen. Daarvan dient in de eerste vier schooljaren ten minste 3.520 uur onderwijs aangeboden te worden. In de laatste vier schooljaren is dit 3.760 uur. Voor de overgebleven 240 uur is het aan ons als school om deze te verdelen over de onder- en bovenbouw zodat het totaal uitkomt op 7.520 uur. Op school is een document waarin wij ons verantwoorden over de onderwijstijd beschikbaar.

Het weekrooster vormt de basis voor bovenstaande wettelijke eisen.

<b>Lessuren</b>	<b>Groep 1 t/m 8</b>
Maandag	5,25
Dinsdag	5,25
Woensdag	4
Donderdag	5,25
Vrijdag	5,25
<b>Totalen op weekbasis</b>	<b>25</b>

Om de lestijd zo efficiënt mogelijk te besteden, is er 's ochtends een inloop van 10 minuten voor schooltijd waarin de ouders de gelegenheid hebben om hun kind(eren) in de klas te brengen en eventuele afspraken met de leerkrachten te maken. Wanneer leerlingen regelmatig te laat komen, worden kinderen en ouders daarop aangesproken en kan er een gesprek met de directie of leerplichtambtenaar volgen.

Alle onderwijsteams hebben in kaart gebracht hoeveel uren lestijd er is en hoeveel we eigenlijk zouden willen lesgeven. Om dit goed in balans te houden zijn er richtlijnen opgesteld (zie het Excel Urenberekening). Het specialisten team houdt hiervoor de doorgaande lijn in de gaten, met eigenaarschap bij de coördinatoren.

### **Afsluiting**

In de eerste twee jaren (groep 1 en 2) wordt nog niet getoetst. Wel wordt er gebruik gemaakt van een zeer uitgebreid observatiesysteem, Kleuter in beeld, dat ons in staat stelt om de ontwikkeling van een leerling in kaart te brengen en te volgen.

De ontwikkeling van de leerlingen in groep 3 t/m 8 wordt gevolgd en vastgelegd met behulp van het CITO-LIB. Via de leerling profielen krijgen wij een compleet beeld over de leerontwikkeling van de leerlingen. CITO-LIB kent op Klippeholm twee afnamemomenten: M (medio) en E (eind). De medio toetsen worden afgenomen in januari en februari en de eindtoetsen in mei en juni.

Onze school maakt gebruik van de Doorstroomtoets (voorheen Centrale Eindtoets) van CITO en scoort daarbij de afgelopen twee jaren boven het landelijk gemiddelde. Wij voldoen hiermee aan de gestelde eisen van de onderwijsinspectie. Jaarlijks analyseert school de eindopbrengsten van groep 8 en onderzoekt of de behaalde resultaten in lijn liggen met de vooraf opgestelde doelen voor de betreffende groep leerlingen.

Daarnaast checken we of de gegeven VO-adviezen worden gerealiseerd. We vergelijken daartoe onze adviezen met de plaats van de leerlingen aan het begin van VO-klas 3. We gebruiken daarbij de gegevens van Scholen op de kaart en de NCO-rapportage. Op basis van een analyse stellen we ons beleid m.b.t. advisering VO –indien nodig- bij.

### **Veiligheid**

#### *Monitoring van de sociale veiligheid*

Onder het veiligheidsbeleid valt zowel de letterlijke als de sociale veiligheid. Voor beide aspecten geldt dat de school een veilige omgeving dient te creëren voor iedereen op school.

In ons veiligheidsprotocol is beschreven hoe wij op onze school de veiligheid van onze kinderen monitoren en beïnvloeden. Onze leidraad is het sociale veiligheidsbeleid van de Kanjertraining en de sociale veiligheidslijsten van Canvas worden jaarlijks ingevuld en geanalyseerd.

Kanjertraining beoogt een cultuurverandering teweeg te brengen waarin leerlingen, onderwijsgevend en ouders respectvol met elkaar omgaan.

Indien wenselijk is er een vertrouwenspersoon aanwezig binnen de school en binnen de gehele stichting.

#### *Anti-pestbeleid*

Hierbij een verwijzing naar ons 'Respect' protocol.

## Schoolklimaat

Onze slogan is: Fijn dat je er bent! Wij vinden het belangrijk dat iedereen zich welkom voelt op onze school. Dit geven wij gestalte door onze visie op onderwijs, transparantie en duidelijke communicatie, met als grootste opbrengst: gelukkige leerlingen. Dit bewerkstelligen we door te luisteren naar de uitkomsten van de tevredenheidsspeilingen en te werken in de kerntriade: leerling, ouders, school (ouderbetrokkenheid 3.0). De uitgangspunten van de professionele schoolcultuur zijn voor ons van grote waarde. Wij vragen ons bij beslissingen af: staat het in het teken van de doelen van de school, het welbevinden van jezelf én de ander? Eigenaarschap bevorderen van teamleden, leerlingen en ouders is voor ons een vanzelfsprekendheid en staat bij ons hoog in het vaandel. Daarnaast zijn we naast intern, ook extern gericht en bekijken we hoe we kunnen samenwerken met stakeholders en partners om het welbevinden van eenieder te vergroten.

## Onderwijsresultaten

De schoolweging van Klippeholm is 29,4, dat is net boven het landelijk gemiddelde. Onze eigen ambities liggen nog iets hoger. Wij denken dat met ons onderwijs de leerlingen het beste uit zichzelf kunnen halen. De afgelopen twee jaar is dit het geval geweest bij de Centrale Eindtoets. Wij willen dit voortzetten door ons onderwijs nog meer te verdiepen op leerlijnen en het stellen van doelen door de leerlingen zelf. Zie ook onze ambities.

Schoolambitie 2023-2027 voor de doorstroomtoets:

	<1F	1F	2F/1S
Begrijpend lezen	3%	97%	80%
Rekenen	3%	97%	58%
Taalverzorging	3%	97%	70%

## B: Personeelsbeleid

### Bevoegde en bekwame leraren

Om afspraken helder te hebben en te houden voor het gehele team is er het document 'Fijn dat je er bent!' opgesteld. Dit document wordt jaarlijks aangevuld, bijgesteld, geëvalueerd en voorgelegd aan de medewerkers. Vooral nieuwe medewerkers stellen dit document zeer op prijs. Ook is er voor hen een inductiebeleid op organisatie –en stichtingniveau.

In de afgelopen jaren is er ambulante tijd gereserveerd voor leerkrachten in de LC schaal, het specialisten team.

De vijf uitgangspunten van de lerende organisatie (van Peter Senge) hebben een structurele plek gekregen binnen ons onderwijs. Medewerkers worden gemotiveerd om hun persoonlijk meesterschap te versterken, mentale modellen van zichzelf en anderen te doorgronden, de gezamenlijke visie te versterken en met en van elkaar te leren met daarbij zich op de ontwikkelingen in het gehele onderwijssysteem te richten.

Teamleden kunnen scholing volgen via de Hoofdpoort academie van de stichting of een aanvraag indienen bij de directie (ondersteunt door ST) vanuit het scholingsbudget passend bij het Schoolplan. Het ST verzorgt grotendeels de teamscholing tijdens studiedagen en themavergaderingen.

### Pedagogisch-didactische handelen personeel

Het is een belangrijke taak van de school om kinderen een plek te bieden waar zij zich geborgen en veilig voelen. Pas dan kan een kind tot maximale ontplooiing komen. Leerlingen die graag naar school gaan, zich prettig voelen en met vertrouwen zaken durven op te pakken, ontwikkelen zich goed. De school biedt de leerlingen een gestructureerde speel-, werk- en leeromgeving waarin zij een eigen verantwoordelijkheid voor het leren kunnen opbouwen.

Klippeholm is een school met ruimte en aandacht voor iedere leerling. De school stelt zich ten doel om leerlingen te stimuleren om eigenaar te worden van het eigen leer- en ontwikkelingsproces. Het pedagogisch klimaat waarbinnen dit gebeurt, kenmerkt zich door een goede en prettige interactie tussen de medewerkers, leerlingen en ouders. Daarbij zijn de basisregels van de Kanjertraining het uitgangspunt voor het interpersoonlijk contact:

- We vertrouwen en helpen elkaar
- We werken samen en niemand speelt de baas
- We hebben allemaal plezier en lachen niemand uit
- We doen actief mee en doen niet zielig

Een goed didactisch klimaat biedt niet alleen een goed overzicht, maar vooral ook de juiste uitdaging. De leerkracht zorgt voor een doelgerichte en uitdagende leeromgeving, waarin voor de leerlingen duidelijk is wat zij gaan leren en in welke context zij dit moeten plaatsen. Daarbij wordt er verschil gemaakt in nieuwe lesstof of herhaling/verdiepen van de reeds opgedane kennis. Tijdens de lessen wordt gebruik gemaakt van diverse leer- en ontwikkelingsmaterialen die aansluiten bij de belevingswereld van leerlingen, maar ook ruimte bieden voor bewegend leren. Digitale middelen worden hierbij ter ondersteuning ingezet maar vormen niet een doel op zich. In de hoofdvakgebieden wordt gebruik gemaakt van het interactieve, gedifferentieerde, directe instructiemodel (IGDI). Via een systeem van het activeren van al aanwezige kennis, het stellen van doelen, het inoefenen van nieuwe vaardigheden en het evalueren daagt dit model leerlingen uit om heel bewust te werken aan de eigen kennis en vaardigheden. Een LC-collega in de functie van intercollegiale coach ondersteunt hierin en begeleidt waar nodig.

Om het pedagogisch en didactisch handelen te verbeteren, maar ook te borgen zetten wij in:

- Het Goede gesprek
- Het Moedige gesprek
- Nascholing
- Klassenbezoeken
- Coaching
- Collegiale consultatie
- Intervisie

### **Uitvoering onderwijskundig beleid**

De organisatiestructuur van onze school is emergent (zelfsturend) en heeft als uitgangspunt 'plat leiderschap'. Er zijn vier onderwijsteams (1-2, 3-4, 5-6, 7-8) bestaande uit vier groepen. De teamleden zijn verantwoordelijk voor alle leerlingen, maar de 'stam' groepen hebben wel een eigen leerkracht. De specialisten en onderwijsondersteunend personeel (OOP) zijn verdeeld over de verschillende teams en houden met elkaar de doorgaande lijn en behoeften in de gaten. Onderwijsteams hebben OTO (onderwijsteam overleg) en er is ook MT (coördinatoren, evt. met directie en IB)/ST (specialisten incl. coördinatoren en evt. met directie en IB) overleg. Themavergaderingen zijn facultatief. De specialisten zijn verantwoordelijk voor het Jaarplan en hebben een Plan van Aanpak. Zo monitoren we de kwaliteit.

Specifieke taken en functies	Huidige situatie 2022-2023	Gewenste situatie 2023-2027
Aantal personeelsleden	31	35 (door evt. groei aantal II.)
Verhouding man/vrouw	4/27	-
LB-leraren	13	17
LC-leraren	12	13

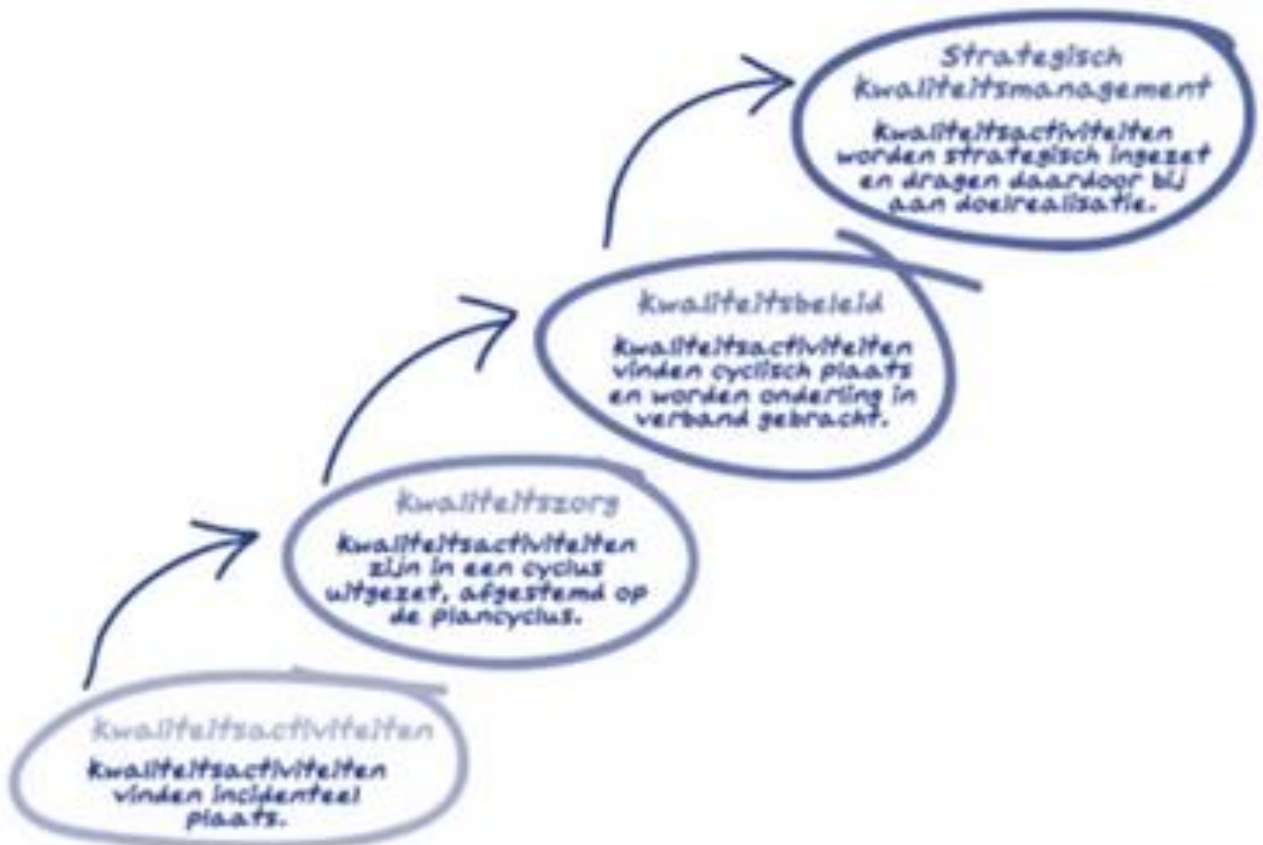


Aantal Intern Begeleider > Kwaliteit coördinator	1 (IB)	1 (KC)
Gediplomeerde onderwijscoördinatoren	4	2/3
Opleiding schoolleider	1	1
ICT/Innovatie-specialist	1	1
Onderwijsassistenten (Incl. Gastvrouw en administratie)	3	3
Rekenspecialist	1	1
Nieuwkomersspecialist	0	1
Taalspecialist	1	1
Gedragsspecialist	2	2
Beweegspecialist	1	1
Event medewerker	1	1
Jonge kind specialist	1	1
Intercollegiale coach	1	1
Meer -en hoogbegaafden specialist	1	1
Directeur	1	1

### **Evenredige vertegenwoordiging**

De huidige directeur van Klippeholm is vrouw.

C: Stelsel van kwaliteitszorg



Binnen de organisatie werken we vanuit de volgende **kernwaarden**: "*inspiratie, ontwikkeling, vakmanschap, continuïteit en verbinding*" om goed onderwijs te realiseren. Goed onderwijs betekent voor ons kwalitatief onderwijs met een focus op gelijke kansen voor alle leerlingen, aansluitend bij ieders talent. De onderwijsbehoeften van ieder kind zijn hierbij het vertrekpunt voor het onderwijsaanbod. Een toekomstgericht aanbod wat bijdraagt aan de brede ontwikkeling vanuit een doorlopende leerlijn.

Vanuit onze missie en kernwaarden om kwalitatief goed onderwijs te bieden werken we vanuit een kwaliteitskader. In dit kader wordt uiteengezet wat we op schoolniveau onder kwaliteit verstaan en op welke wijze we dit zichtbaar maken binnen alle lagen binnen de organisatie, hoe we hieraan werken én verantwoording over af leggen.

De kwaliteitsdoelen die we jaarlijks willen bereiken, zijn versleuteld in het jaarplan. In dit plan komt naar voren welke interventies er worden ingezet en op welke manier deze worden gemeten om tot doelrealisatie te komen.

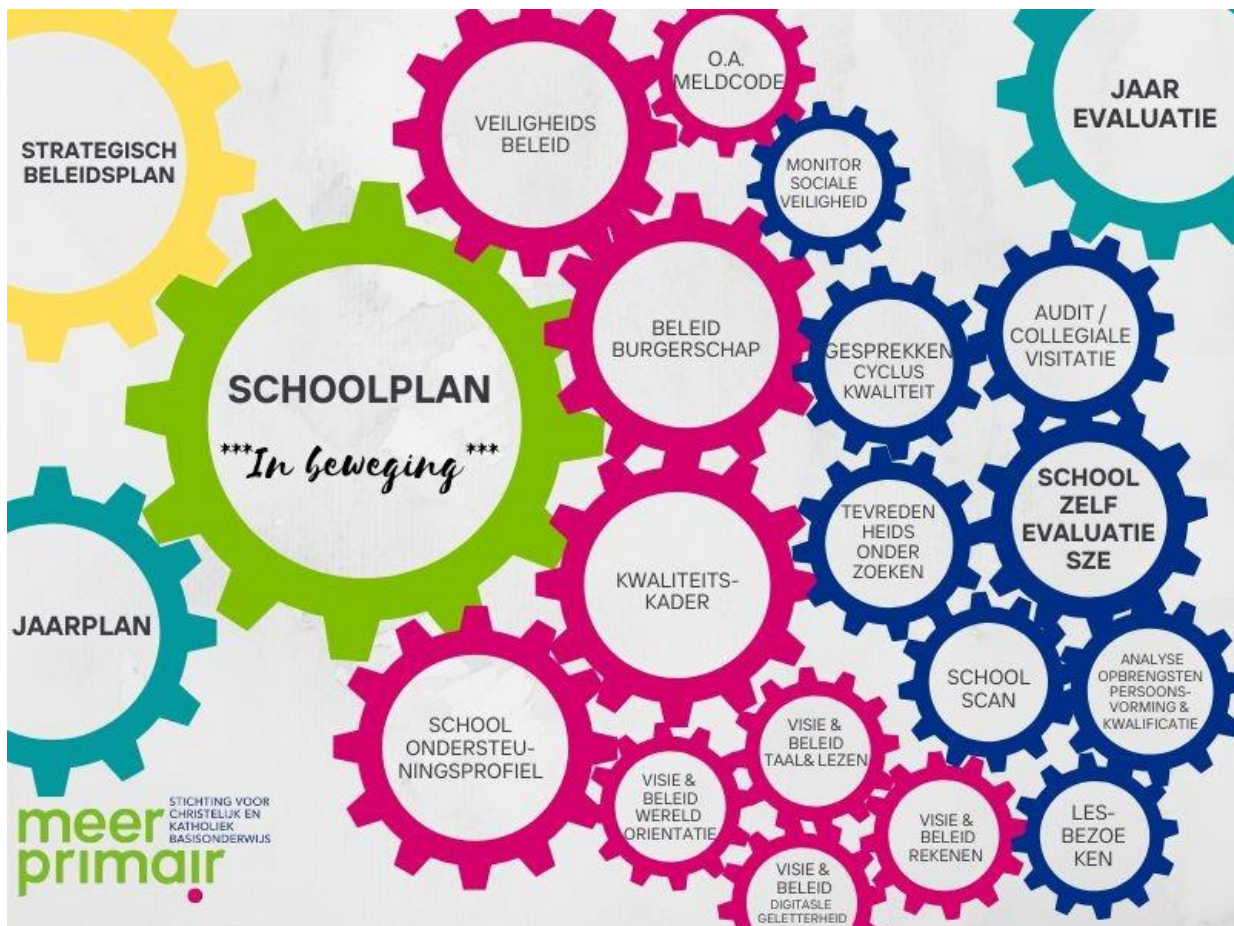
Ons stelsel van kwaliteitszorg is samen te vatten in de volgende afbeelding. Het 'schoolplan in beweging' waar de volgende ondersteunende documenten bijdragen aan dit stelsel ->

Definiëring van de school- & stichtings koers

Vertrekpunt van waaruit we werken

Hoe we er zicht op hebben, wat we inzetten om te monitoren, meten

Op welke wijze we ons verantwoorden



### Visie, ambities en doelen

Het bewaken van de gewenste kwaliteit op onze school is een opdracht voor alle medewerkers. Vooral het bespreekbaar maken van moeilijke onderwerpen heeft hierbij vorm gekregen binnen onze school. Iets wat in onze optiek essentieel is bij het bewaken van de onderwijskwaliteit. Dit gebeurt tijdens overlegmomenten met het gehele onderwijsteam. Specialisten kunnen worden ingezet om tijdelijk een boost te geven op een bepaald gebied of te ondersteunen.

Om de kwaliteit van ons onderwijs te bewaken, wordt structureel aandacht geschonken aan het evalueren en analyseren van zowel 'harde' (bijvoorbeeld toets gegevens van bijvoorbeeld methode en Cito of de personeelstevredenheidspeiling) als 'zachte' data (bijvoorbeeld observaties en gesprekken). Daaruit voortvloeiend ontstaan mogelijke onderzoeksvragen en plannen die leiden tot een planmatige verbetering van de schooldoelstellingen. Ook het afleggen van verantwoording aan de stakeholders vormt hier een onderdeel van.

Enkele voorbeelden van goed evalueren en analyseren binnen onze school, zijn terug te lezen in het document Didactische cyclus (w.o. de verslagen opbrengstengesprekken n.a.v. de Leerling in Beeld), maar ook de evaluatieve vraag aan het eind van elke instructie en het vragen van feedback in (ouder)gesprekken vormt een onderdeel van onze kwaliteitscultuur.

Het streven is om leerlijnen en het stellen van doelen nog meer prominent te maken. Ook in het eigenaarschap van leerlingen.

## **Uitvoering en kwaliteitscultuur**

Het bevorderen van kwaliteit begint bij een cultuur waar betrokkenen de wil hebben om zich stelselmatig af te vragen of 'het goede' wordt gedaan. Op Klippeholm is er daarom veel aandacht voor het 'waarom' en het 'hoe' in het dagelijks handelen van de medewerkers. Daarbij worden medewerkers gestimuleerd om eigenaarschap te tonen voor onderwijsinnovaties en kwaliteitsverbeteringen. Hier wordt structureel ambulante tijd voor gereserveerd en er is ruimte tijdens officiële overlegmomenten om het bevorderen van kwaliteitsaspecten te agenderen. Ruimte voor persoonlijke ontwikkeling is ook van groot belang. Dit kan individueel gedaan worden door het volgen van trainingen of schoolbreed door bijvoorbeeld een (facultatieve) themavergadering over bijvoorbeeld de professionele schoolcultuur of executieve functies.

## **Evaluatie, verantwoording en dialoog**

Intern:

Bezoeken in de groep door directie of leerkrachten onderling. De eerdergenoemde opbrengstgesprekken, maar ook leerlingbespreking binnen het onderwijsteam of met de IB-er/kwaliteit coördinator. In het specialistenteam worden de doelen van de school besproken en wat ervoor nodig is om via draagvlak kwaliteit te behouden, te verbeteren of te verdiepen. Dialoog door openheid en transparantie en een lage drempel naar directie voor zowel leerlingen, ouders als medewerkers.

Extern:

Voor het jaarlijkse tandemoverleg met het bestuur vullen we het formulier schoolscan in. Dit formulier is de leidraad voor het gesprek. De directie houdt nauw contact met de bestuurder en staf van het Meer Primair bureau. Tijdens directieberaad en beleidswerkgroepen komt de kwaliteit ter sprake en wordt er geëvalueerd en beleid gemaakt ter verbetering van de kwaliteit.

## **Medezeggenschap**

Onze medezeggenschapsraad bestaat uit 6 personen, drie personen uit het team en drie ouders. We noemen dit de personeelsgeleding en de oudergeleding. Een ouder is voorzitter.

De MR bestudeert jaarlijks de begroting en de beleidsplannen van het bestuur en van de school.

De MR heeft instemmingsrecht op de onderwijskundige doelstellingen van de school.

De MR heeft instemmingsrecht bij veranderingen in organisatorisch beleid op onze school.

De MR heeft het recht om te adviseren over de hoofdlijnen van de begroting, over aanstellen of ontslag van de scholleiding, over nieuwbouw, of een verbouwing van de school.

We vergaderen 6x per schooljaar, de directie sluit aan tijdens het laatste uur. Verder verwijzen we naar het MR-reglement van MeerPrimair en het huishoudelijk reglement van MR van Klippeholm.

## [D: Overige wettelijke vereisten](#)

### **Sponsoring**

Sponsoring van scholen is aan regelgeving gebonden en staat vastgelegd in het Convenant Scholen voor Primair en Voortgezet Onderwijs en Sponsoring. Meer Primair staat open voor het ontvangen van donaties of sponsorgelden die ten goede komen aan de scholen. Sponsoring wordt op individuele basis beschouwd en dient vanuit sociaal-maatschappelijke betrokkenheid plaats te vinden. Meer Primair vindt het belangrijk dat de sponsoring verenigbaar is met de pedagogische en onderwijskundige doelstellingen van de school. Als tegenprestatie voor de ontvangen gelden, kan de schenker of sponsor in de schoolgids of nieuwsbrief vermeld worden.

Op Klippeholm vindt er jaarlijks, in overleg met de MR, een sponsoractiviteit plaats waarvan een gedeelte van het geld bestemd is voor een plaatselijk goed doel, dat door de leerlingen wordt gekozen. Het overige geld is bestemd voor overige onderwijsdoeleinden die niet direct bekostigd worden vanuit de overheid en geen relatie hebben met het primaire proces.

# FORMULIER

## Vaststelling van het schoolplan

School: KBS Klippeholm  
Adres: Skagerrak 182-184  
Postcode/plaats: 2133 DW Hoofddorp

---

### VERKLARING

Hierbij verklaart de medezeggenschapsraad van bovengenoemde school in te stemmen met het van 2023 tot 2027 geldende schoolplan van deze school.

Namens de MR,

Naam: Debbie Abels  
Functie: Voorzitter/ouder-lid  
Plaats: Hoofddorp  
Datum: 19-07-2023  
Handtekening:



---

Hierbij verklaart het bevoegd gezag van bovengenoemde school in te stemmen met het van 2023 tot 2027 geldende schoolplan van deze school.

Namens het bevoegd gezag,

Naam: Suzanne Hellings  
Functie: Directeur  
Plaats: Hoofddorp  
Datum: 19-07-2023  
Handtekening:

